

DEPARTEMENT DE L'AUBE



COMMUNE DE PAYNS

DICRIM

(Document d'Information Communal sur les RISques Majeurs)



RISQUES MAJEURS
Apprenons les bons réflexes!

Document à conserver

Madame, Monsieur,

Ce document sécurité est d'une TRES GRANDE IMPORTANCE, et doit retenir votre attention.

Toute population soumise à des risques majeurs a droit à une information dite préventive afin de connaître les dangers auxquels elle peut être exposée, les dispositions prévues par les pouvoirs publics, et les mesures de sauvegarde à respecter.

Pour vous préparer à un comportement responsable face aux risques potentiels, et afin de réduire leurs conséquences, je vous invite à prendre connaissance de ce **DICRIM**, document synthétique qui constitue l'un des éléments de notre politique de sécurité des personnes.

Sachez que la commune a élaboré également son **Plan Communal de Sauvegarde (PCS)** conformément à la réglementation en vigueur, pour organiser l'action des services communaux et des habitants en cas d'incident important.

Puisse ce document vous permettre de bien mesurer les types de risques qui nous entourent, et de mieux les appréhender pour y faire face. La sécurité civile est l'affaire de **TOUS**, et chacun doit être acteur de sa sécurité et de celle des autres.

Pour votre sécurité, conservez ce fascicule.



Le Maire

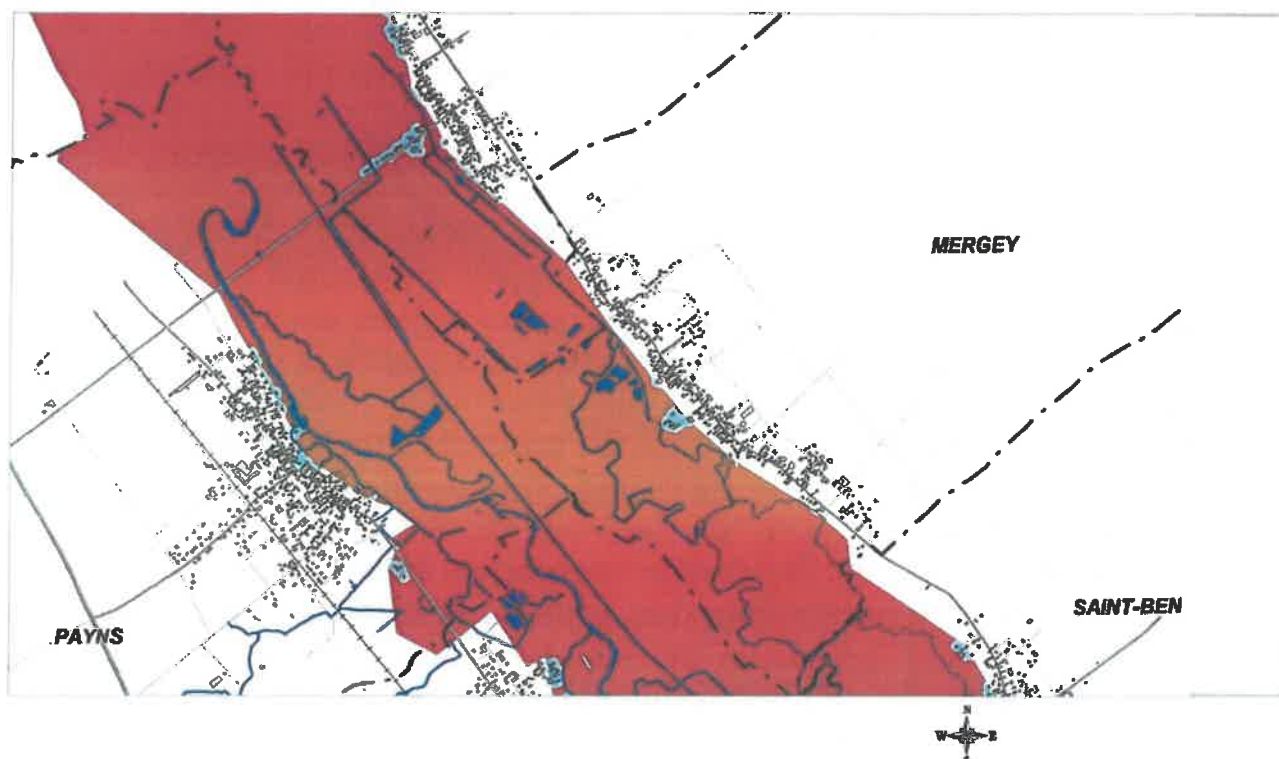
Plan de Prévention du Risque Inondation Seine Agglomération Troyenne

(Ce PPRI est actuellement en cours de révision, le plan actuel est toujours en vigueur)

Commune de PAYNS

P.P.R.Inondation agglomération TROYENNE, approuvé le 16/07/2001
Source: D.D.E. de l'Aube

Légende	
	Zones inconstructibles
	Zones constructibles sous certaines conditions



La présence d'un **Plan de Prévention des Risques Inondations (PPRI)** oblige la commune à réaliser un PCS (Plan Communal de Sauvegarde) et un DICRIM (Document d'Information Communal sur les Risques Majeurs).

Un système d'alerte a été défini, et un recensement des moyens humains et matériels a été réalisé. De cette manière, la commune se trouve, aujourd'hui, mieux armée pour faire face à d'éventuels événements.



Schéma d'alerte de la population



En cas d'événement majeur, vous serez alertés de la manière suivante :

- Le territoire communal a été divisé en secteurs
- Un élu et un suppléant ont été choisis pour diffuser l'alerte dans chaque secteur

L'alerte s'effectuera :

- en porte à porte
- à l'aide d'un porte-voix
- par téléphone



Les consignes complémentaires seront données par porte-voix

Exemples de messages

ATTENTION, ALERTE SANS EVACUATION DES POPULATIONS

Un risque menace votre quartier.

Préparez-vous à évacuer sur ordre si cela est nécessaire.

Restez attentifs aux instructions qui seront données pour votre sécurité.

ATTENTION, ALERTE AVEC EVACUATION DES POPULATIONS

Un événement exceptionnel est attendu.

Évacuez immédiatement la zone où vous vous trouvez, dans le calme.

Rejoignez le point de ralliement dont vous relevez et suivez toutes les instructions données par le maire ou les forces de l'ordre.



Le « Pack » de Sécurité à préparer chez soi : radio à pile, lampe de poche, matériel de confinement (ruban adhésif, serpillières ou tissus pour colmater le bas des portes ...), nourriture et eau, couvertures, vêtements, papiers personnels, médicaments et notamment traitement quotidien.



POINT DE RASSEMBLEMENT PRINCIPAL:
SALLE POLYVALENTE
et en cas de rupture de barrage
ESPLANADE VERS LE CIMETIERE



CE QUE VOUS DEVEZ FAIRE

DES AUJOURD'HUI

Informez-vous à la mairie de la situation de votre habitation au regard du risque inondation.

Mettez hors d'atteinte des inondations vos papiers importants, vos objets de valeurs, les matières polluantes, toxiques et les produits flottants.

PENDANT L'ÉVÉNEMENT

A L'ANNONCE DE L'ARRIVÉE DE L'EAU

Fermez portes, fenêtres, soupiraux, aérations,.. qui pourraient être atteints par l'eau.

Coupez vos compteurs électriques et gaz.

Surélevez vos meubles et mettez à l'abri vos denrées périssables.

Amarrez les cuves et objets flottants de vos caves, sous-sols et jardins.

LORSQUE L'EAU EST ARRIVÉE

Montez dans les étages avec : eau potable, vivres, papiers d'identité, radio à piles, lampe de poche, piles de rechange, vêtements chauds. N'oubliez pas vos médicaments.

APRÈS

Ne revenez à votre domicile qu'après en avoir eu l'autorisation.

Aérez, désinfectez et dans la mesure du possible, chauffez votre habitation.

Ne rétablissez l'électricité que sur une installation sèche et vérifiée.

Assurez-vous en mairie que l'eau est potable.

Faites l'inventaire de vos dommages et contactez votre compagnie d'assurance pour élaborer votre dossier de déclaration de sinistre.

Les bons réflexes !



Coupez
électricité
et gaz



Fermez la
porte et les
aérations



Montez dans
les étages



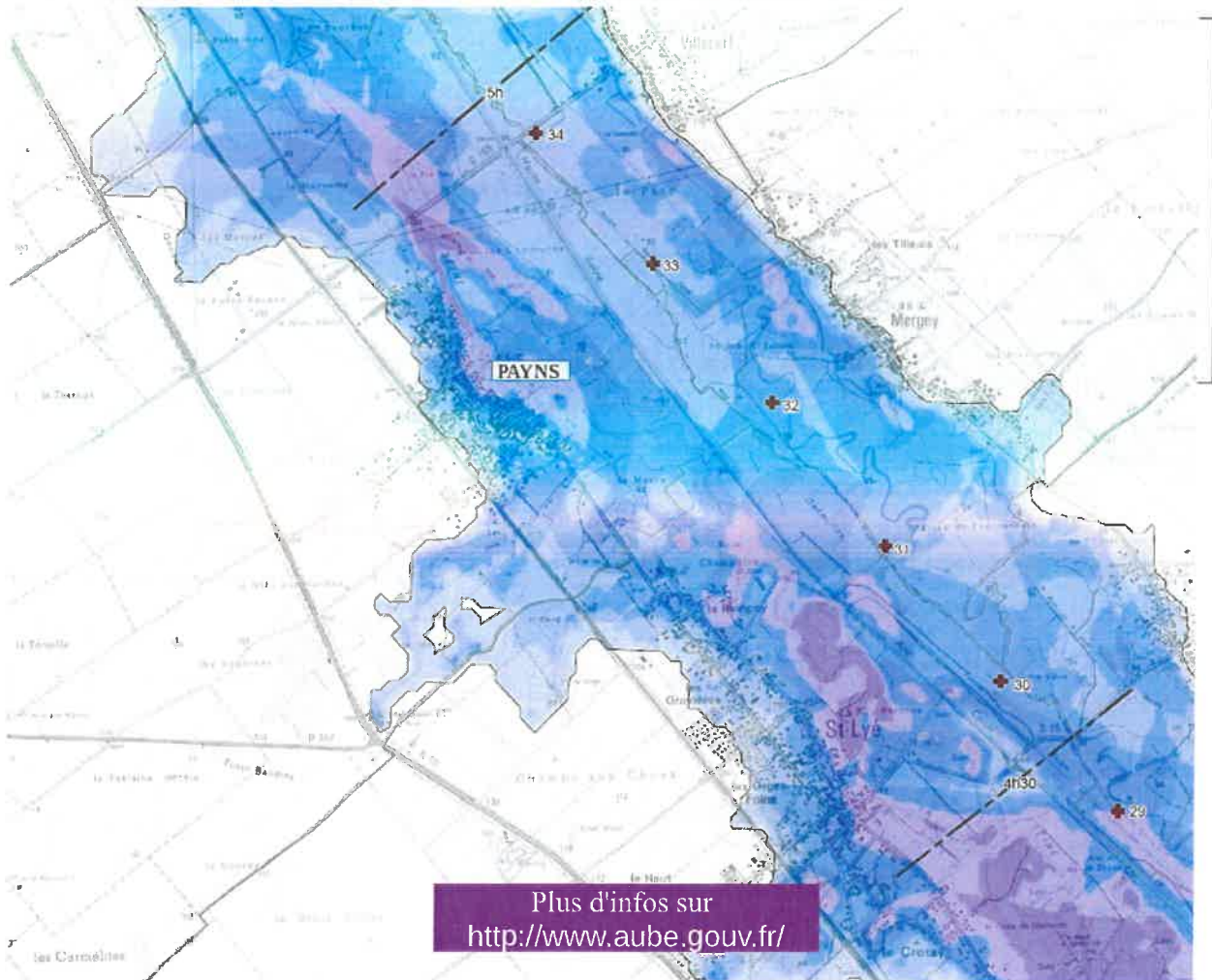
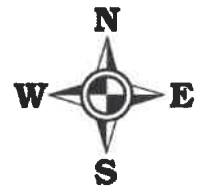
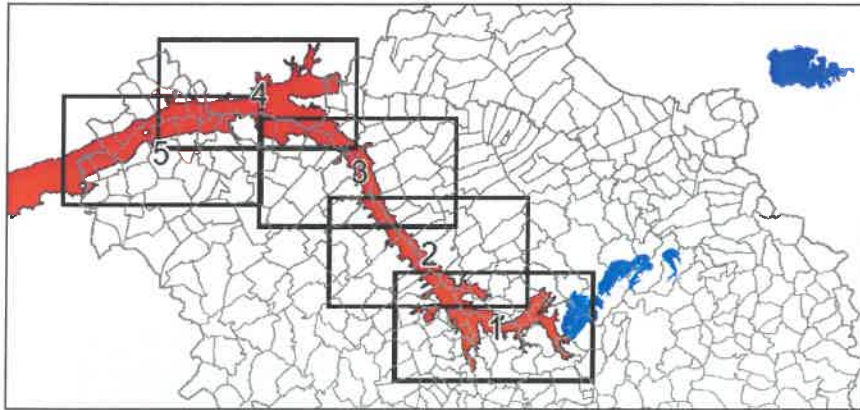
Écoutez la
radio



Ne prenez pas
votre véhicule

Carte de l'onde de submersion Rupture de barrage SEINE

--- Secteur 2





CE QUE VOUS DEVEZ FAIRE

DES AUJOURD'HUI

Prenez connaissance des consignes de mise à l'abri.

SI VOUS ETES TEMOIN DE L'ACCIDENT:

Donnez l'alerte (sapeurs pompiers: 18, police/gendarmerie:17; 112 depuis votre portable).

Si des victimes sont à déplorer, ne les déplacez pas, sauf en cas d'incendie.

Si le véhicule ou le réservoir prend feu ou dégage un nuage toxique, éloignez-vous de l'accident d'au moins 300m et mettez-vous à l'abri dans un bâtiment.

PENDANT L'ACCIDENT

SI VOUS ENTENDEZ L'ALERTE

Rejoignez le bâtiment le plus proche, fermez toutes les ouvertures et les entrées d'air, arrêtez ventilation et climatisation.

Eloignez-vous des portes et fenêtres, ne fumez pas, ne provoquez pas de flammes, ni étincelles.

Ecoutez la radio (Champagne FM Troyes 97.5).

N'allez pas chercher vos enfants à l'école. Celle-ci est dotée d'un Plan Particulier de Mise en Sûreté (PPMS) face aux risques majeurs, qui prévoit la prise en charge des enfants.

Ne téléphonez pas.

Lavez-vous en cas d'irritation, et si possible changez de vêtements.

Ne sortez qu'en fin d'alerte ou sur ordre d'évacuation.

Les bons réflexes !



Enfermez-vous dans un bâtiment



Bouchez toutes les entrées d'air



Ecoutez la radio



Ne téléphonez pas



Ni flammes ni cigarettes



N'allez pas chercher vos enfants à l'école



tempêtes

CE QUE VOUS DEVEZ FAIRE

DES AUJOURD'HUI

Informez-vous sur les prévisions météorologiques en consultant notamment le site de Météo France : <http://www.meteofrance.com>

Si une tempête est annoncée:

Mettez à l'abri ou amarrez les objets susceptibles d'être emportés.

Évitez de prendre la route. Reportez autant que possible vos déplacements.

PENDANT UNE TEMPÊTE

Mettez-vous à l'abri dans un bâtiment, fermez portes et volets.

Débranchez appareils électriques et antennes de télévision.

Ne vous abritez pas sous les arbres.

Ne vous approchez pas des lignes électriques ou téléphoniques.

Si vous devez sortir, soyez prudents.

APRES UNE TEMPÊTE

Faites couper branches et arbres qui menacent de tomber.

Faites attention aux fils électriques et téléphoniques tombés.

Faites l'inventaire de vos dommages et contactez votre compagnie d'assurance pour élaborer votre dossier de déclaration de sinistre.

Les bons réflexes !



Enfermez-vous dans un bâtiment



Fermez portes et volets



Ne montez pas sur un toit



Ne prenez pas votre véhicule



Ne restez pas sous les lignes électriques



Risques sanitaires: Pandémie grippale



Une pandémie grippale est définie comme une forte augmentation des cas de grippe. Elle fait suite à la circulation d'un nouveau virus contre lequel l'immunité de la population est faible ou nulle.

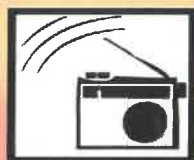
Le risque pandémie à PAYNS

Comme l'ensemble du territoire métropolitain, la commune est exposée aux risques de pandémie.

Les mesures de prévention

La transmission des virus de la grippe se fait principalement par voie aérienne, par le biais de la toux, de l'éternuement ou des postillons, mais peut également être transmise par les mains et les objets contaminés.

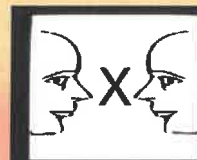
Les bons réflexes !



Restez à l'écoute des infos radio et TV



Lavez vous régulièrement les mains au savon et/ou avec une solution hydroalcoolique



Evitez tout contact avec une personne malade

Pollution de l'eau

Il peut arriver que l'eau soit souillée, suite à un accident impliquant un poids lourd, lors de forts aléas climatiques, etc... L'eau devient alors impropre à la consommation. Sachez que la commune prend en charge la distribution de bouteilles d'eau, et fait réaliser des analyses en cas d'éléments suspects.

Les bons réflexes !



Signalez tout événement suspect à la Mairie



Ne buvez pas l'eau



Restez à l'écoute des informations et attendez les indications de la Mairie

